

ELSYS

MAÇANETA BLUETOOTH COM SENHA ESF-BM300S



Abertura por senha, tag ou app

Design moderno

FUNÇÃO VISITANTE
Programa uma senha de onde estiver!

MANUAL DO USUÁRIO

IMPORTANTE:

Ao ligar o dispositivo pela primeira vez serão apresentadas as opções de idiomas disponíveis. Para selecionar o idioma Português, pressione o botão número 4. Caso tenha selecionado algum outro idioma por engano, remova e insira as pilhas do dispositivo. Ao ligá-lo, serão apresentadas as opções de idioma novamente.

1. DESCRIÇÃO GERAL

A maçaneta digital ESF-BM300S é um sistema de abertura e travamento eletrônico através de senha numérica, Tags RFID, Chave para abertura manual e Bluetooth, sendo destinada para o controle de acesso de residências, apartamentos e escritórios.

UNIDADE INTERNA



PARA TROCAR AS PILHAS

1. Abra a tampa de borracha
2. Retire os 3 parafusos
3. Insira ou troque as pilhas

PARA ABERTURA DE EMERGÊNCIA

1. Abra a tampa de borracha
2. Use a chave que acompanha o produto ou utilize a Alimentação de Emergência.

CONTEÚDO DA EMBALAGEM

- 1 mecanismo de maçaneta
- 1 kit de fixação
- 2 cartões RFID
- 4 pilhas alcalinas AAA
- 1 manual do usuário
- 2 chaves físicas

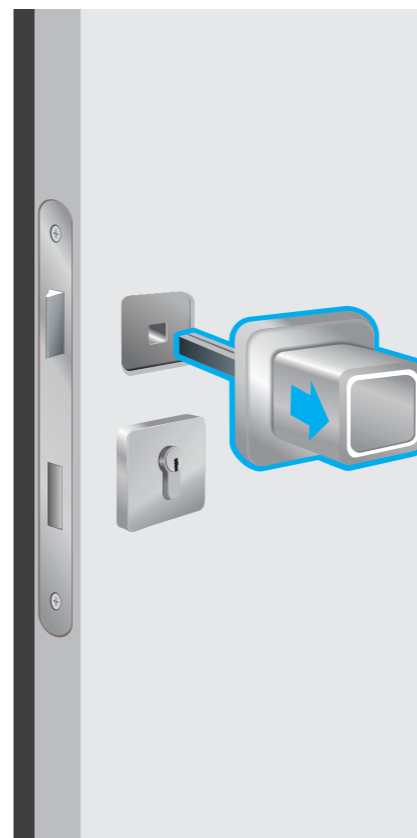


Para informações do produto homologado, acesse o site: <https://sistemas.anatel.gov.br/sch>

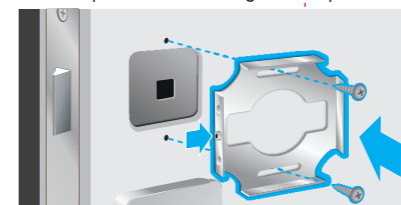
2. GUIA DE INSTALAÇÃO NA PORTA

LADO EXTERNO DA PORTA

1. Remova a maçaneta e o espelho que estão em sua porta



2. Parafuse a roseta na porta com o parafuso voltado para o lado da lingueta da porta.



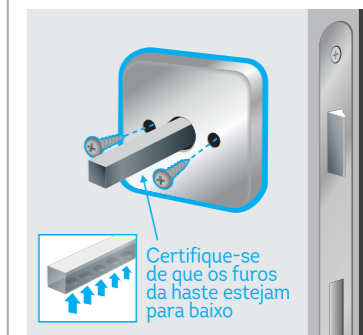
3. Encaixe o módulo externo através do orifício da maçaneta com os furos da haste para baixo



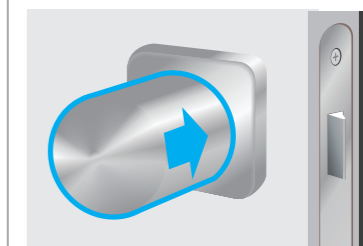
4. Encaixe o módulo externo e fixe através do parafuso (gire no sentido horário) com a chave Allen do kit de instalação.



LADO INTERNO DA PORTA



1. Fixe o espelho avulso na parte interna da porta



2. Encaixe a maçaneta avulsa na parte interna com o chanfro voltado para baixo



3. Encaixe até o final e aperte o parafuso na base da maçaneta avulsa.

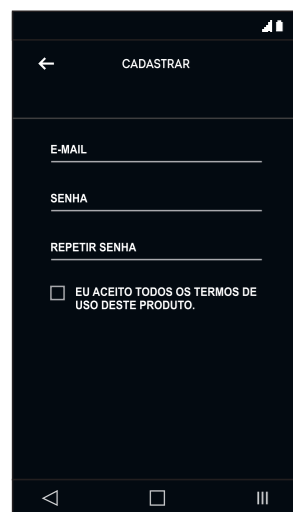
3. CONFIGURAÇÃO

O produto que você acaba de adquirir pode ser configurado através de seu aplicativo ou através de seu próprio teclado. Ambas as opções serão apresentadas aqui no manual, começando pela opção via aplicativo.

CONFIGURAÇÃO VIA APLICATIVO (App)

INSTALA FÁCIL:

Acesse a loja de aplicativos do seu smartphone e instale o aplicativo ELSYS MAIS, disponível para Android e iOS. Ou baixe o App pelo QR code:



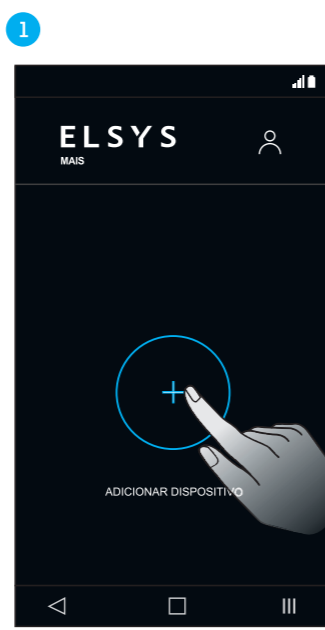
FAÇA SEU CADASTRO

Em seguida, cadastre a sua nova conta inserindo um e-mail válido e senha.



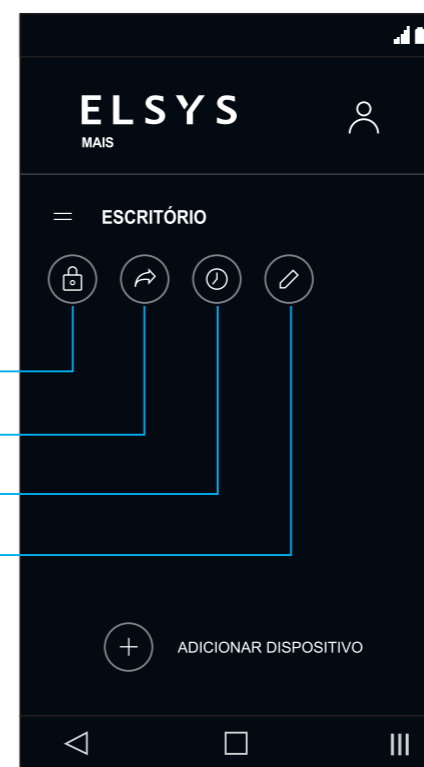
ADICIONE A MAÇANETA

1. Clique em Adicionar Dispositivo
2. Escaneie o QR Code na tampa da maçaneta ou digite o número de série
3. Escolha um nome para sua maçaneta



4. APLICATIVO

CONHEÇA SEU APLICATIVO



- Abertura por Bluetooth
- Compartilhar dispositivo
- Senha temporária
- Editar maçaneta

Abertura por Bluetooth

Clique no ícone acima e aguarde o destravamento da maçaneta (certifique-se de que o bluetooth de seu smartphone esteja ativado).

Compartilhar dispositivo

Através do ícone "Compartilhar", escolha entre "Gerar Código" ou "QR Code". Em seguida defina o prazo de validade do compartilhamento ou escolha "Não quero habilitar" para deixar o compartilhamento ativo por tempo indeterminado. Caso tenha optado por "Gerar Código", basta clicar em "Enviar" para compartilhar com os seus contatos. É necessário que o usuário que recebeu o compartilhamento também tenha o aplicativo instalado.

**Para adicionar o dispositivo compartilhado, abra o aplicativo ELSYS MAIS e clique em "Adicionar Dispositivo". Em seguida, faça a leitura do QR Code ou clique em "Usar número de série" para inserir o código de compartilhamento.*

Senha temporária

Defina um nome para a senha e clique em "Próximo Passo". Defina o prazo de validade desta senha e pressione "Próximo Passo". Em seguida, caso queira limitar os horários que essa senha pode ser usada defina um intervalo de tempo ou se não clique em "Não quero habilitar". Após criar a senha, pressione "Compartilhar" para enviá-la aos seus contatos.

A senha temporária não pode ser revogada ou excluída antes do seu prazo definido expirar. Você pode criar senhas com período de tempo curtos e então compartilhá-las conforme a sua necessidade.

Editar dispositivo

No menu aberto, você poderá escolher as seguintes opções:

- Abrir Maçaneta
- Compartilhar
- Criar senha temporária
- Histórico de acessos
- Ver compartilhamentos
- Senhas temporárias

Ver informações como bateria, modelo, número de série e a data que ela foi cadastrada. Além disso, você poderá ainda editar o nome da maçaneta ou então removê-la da conta.

5. TECLADO

CONFIGURAÇÃO VIA TECLADO

1. Pressione a tecla Enter (↵) 2x no teclado
2. Digite a senha de Administrador (o padrão de fábrica é 123456) e pressione a tecla Enter.

SENHA

1. Modificar senha (Alterar senha do administrador)

1. Pressione 1 para acessar Senha, pressione Enter (↵)
2. Pressione 1 para acessar Modificar, pressione Enter
3. Cadastre a nova senha (6 a 12 dígitos) e pressione Enter
4. Confirme digitando a nova senha e pressione Enter

Caso deseje cadastrar mais de uma senha, repita o passo 2. * É possível cadastrar até 9 senhas numéricas além da senha do administrador. ** quando um novo registro for realizado as senhas serão salvas em sequência.

2. Nova Senha (Cadastro de novo usuário)

1. Pressione a tecla Enter (↵) 2x no teclado
 2. Digite a senha de Administrador e pressione a tecla Enter
 3. Pressione 1 para acessar Senha, pressione Enter
 4. Pressione 2 para acessar Nova Senha, pressione Enter
 5. Adicione a nova senha (entre 6 e 12 dígitos) e pressione Enter
- OBS: Uma mensagem aparecerá indicando a posição que o usuário foi cadastrado.
6. Confirme digitando a nova senha e pressione Enter

3. Apagar Senha. (Excluir usuário cadastrado)

1. Pressione a tecla Enter (↵) 2x na unidade interna
2. Digite a senha de Administrador e pressione a tecla Enter
3. Pressione 1 para acessar Senha, pressione Enter
4. Pressione 3 para acessar Apag. Sen., pressione Enter
5. Digite a posição numérica (usuário) que queira deletar e pressione Enter

4. Apagar Tudo (Excluir todas as senhas de usuário cadastradas)

1. Pressione a tecla Enter (↵) 2x no teclado
2. Digite a senha de Administrador e pressione a tecla Enter
3. Selecione a opção 1 (Senha) e pressione Enter
4. Selecione a opção 4 (Apagar tudo) e pressione Enter
5. Escolha a opção (Apagar tudo) 1 para Sim ou 2 para Não e pressione Enter



6. TAG

1. Adicionar Tag

1. Pressione a tecla Enter (↵) 2x no teclado, digite a senha de Administrador e pressione a tecla Enter
 2. Pressione 2 para acessar Tag, pressione Enter
 3. Pressione 1 para acessar Adic. Tag, pressione Enter
 4. Aproxime a Tag sobre o teclado
- OBS: Uma mensagem aparecerá indicando a posição que a Tag foi cadastrado.
5. Caso deseje cadastrar mais que uma Tag, aproxime outra Tag antes que o teclado se apague.

* É possível cadastrar até 20 TAGS RFID

** Quando um novo registro for realizado, as TAGs serão salvas em sequência.

2. Apagar Tag (Excluir Tag cadastrada)

1. Pressione a tecla Enter (↵) 2x no teclado
2. Digite a senha de Administrador e pressione a tecla Enter
3. Pressione 2 para acessar Tag, pressione Enter
4. Pressione 2 para acessar Apagar Tag, pressione Enter
5. Digite a posição numérica que queira deletar e pressione Enter

3. Apagar Tudo (Excluir todas as tags cadastradas)

1. Pressione a tecla Enter (↵) 2x na unidade interna
2. Digite a senha de Administrador e pressione a tecla Enter
3. Pressione 2 para acessar Tag, pressione Enter
4. Pressione 3 para acessar Apag. Tudo, pressione Enter
5. Pressione 1 para Sim ou 2 para Não, pressione Enter

7. CONFIGURAR

1. Mudo

1. Pressione a tecla Enter (↵) 2x no teclado
 2. Digite a senha de Administrador e pressione a tecla Enter
 3. Pressione 6 para acessar Configurar, pressione Enter
 4. Pressione 1 (Mudo) para ativar
- OBS: Para retornar a função de som, repita o mesmo procedimento.



2. AtrasoBloq (Atraso de Bloqueio - Tempo de travamento)

1. Pressione a tecla Enter (↵) 2x no teclado
2. Digite a senha de Administrador e pressione a tecla Enter
3. Pressione 6 para acessar Configurar, pressione Enter
4. Pressione 3 para acessar AtrasoBloq e escolha o tempo de travamento em segundos, pressione Enter

3. Versão (Do software)

1. Pressione a tecla Enter (↵) 2x no teclado
2. Digite a senha de Administrador e pressione a tecla Enter
3. Pressione 6 para acessar Configurar, pressione Enter
4. Pressione 4 para acessar Versão do Software, pressione Enter

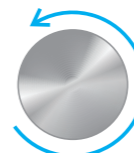
4. Rest. Sis. (Restaurar Sistema - Restauração de Fábrica)

1. Pressione a tecla Enter (↵) 2x no teclado
2. Digite a senha de Administrador e pressione a tecla Enter
3. Pressione 6 para acessar Configurar, pressione Enter
4. Pressione 6 para acessar Rest. Sis., pressione Enter
5. Pressione 1 (S) para Confirmar ou 2 (N) para cancelar, pressione Enter

8. FUNÇÕES BÁSICAS

1. Abertura da porta pelo lado de dentro

Gire a maçaneta para abrir a porta

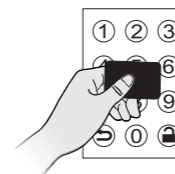


2. Abertura da porta pelo lado de fora

1. Pressione a tecla Enter (↵) para ativar o teclado
2. Digite uma senha cadastrada e pressione Enter para que libere a maçaneta
3. Gire a maçaneta para abrir a porta

3. Abertura pela TAG RFID

1. Pressione qualquer tecla para ativar o teclado
2. Aproxime uma TAG RFID sobre o teclado
3. Gire a maçaneta para abrir a porta



11. SUBSTITUIÇÃO DAS PILHAS

A carga das pilhas é indicada constantemente pelo ícone "pilha" no display da maçaneta externa. Pressione qualquer tecla para checar.



Pelo App também é possível monitorar a carga das pilhas. Quando fracas um ícone "pilha vermelha" será apresentado na tela.

Passo a passo:

1. Abra a tampa de borracha
 2. Retire os parafusos da tampa plástica
 3. Abra a tampa plástica e substitua as pilhas
- ATENÇÃO: 4 Pilhas (AAA) Alcalinas

Insira as pilhas respeitando as polaridades (+) e (-). Ver desenho no compartimento de pilhas. Cuidados: Mantenha as pilhas fora do alcance de crianças, seu vazamento é altamente prejudicial à saúde e em contato com a pele deve ser lavado com água abundante. Ocorrendo irritação procure auxílio médico.

Descarte: Após o uso, as pilhas e/ou baterias deverão ser entregues ao estabelecimento comercial, rede de assistência técnica autorizada ou em locais de coleta indicados pelo órgão regulador de proteção ao meio ambiente.

12. ABRIR A MAÇANETA EM CASO DE EMERGÊNCIA

Este modelo acompanha chaves físicas para utilizar em caso de emergência ou simplesmente para uso da maçaneta em modo mecânico.

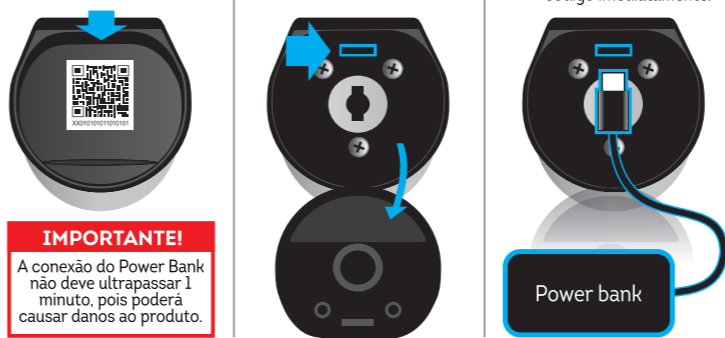
Para utilizar realize os passos seguintes:

1. Abra a tampa de borracha
 2. Visualize o trinco no centro da maçaneta
 3. Abra a a maçaneta com a chave
- 2 chaves inclusas

"Caso as pilhas tenham descarregado e você esteja do lado de fora, você pode conectar um Power bank na entrada de Alimentação de Emergência para ligá-la e então destravá-la. Para isso, realize os passos do item 13 a seguir."

13. ALIMENTAÇÃO DE EMERGÊNCIA

1. Abra a tampa de borracha
2. Visualize a entrada micro USB.
3. Conecte o cabo USB do Power bank e digite o código imediatamente.



IMPORTANTE!

A conexão do Power Bank não deve ultrapassar 1 minuto, pois poderá causar danos ao produto.

APÓS ESTE PROCESSO FAÇA A SUBSTITUIÇÃO DAS PILHAS

14. DÚVIDAS FREQUENTES

A ESF-BM300S pode ser instalada em ambientes externos?	Não, este produto não é recomendado para instalações em ambientes externos. A exposição direta à luz solar ou à umidade podem danificar o produto.
A ESF-BM300S substitui minha maçaneta?	Sim, a ESF-BM300S é uma maçaneta digital que substitui a maçaneta presente em sua porta, tornando assim o controle de acesso mais prático e fácil.
Não consigo abrir a maçaneta pelo lado de fora, mesmo digitando a senha correta.	Utilize a chave para abrir manualmente.
A maçaneta está travada e o teclado não responde a nenhum comando.	Nesse caso, as pilhas podem ter descarregado. Utilize a Alimentação de Emergência ou a chave para abri-la e em seguida faça a substituição das pilhas.
As pilhas se descarregaram e estou do lado de fora.	Utilize a chave para abrir manualmente ou a Alimentação de Emergência, em seguida faça a substituição das pilhas

9. CUIDADO E SEGURANÇA

Leia atentamente as sugestões abaixo para prolongar a vida útil do produto e entender claramente as cláusulas de garantia:

- Jamais desmonte ou substitua peças com exceção das pilhas, pois isso pode causar o mau funcionamento do produto e a perda da garantia.
- A maçaneta é própria para instalação em ambientes internos, instale-a em local protegido da umidade e fora de exposição à luz solar direta.
- Não derrube, exponha a fortes vibrações ou grandes impactos para evitar o mau funcionamento do produto.
- Quando perceber a sinalização de pilhas fracas, faça a substituição de todas as quatro pilhas. Utilize somente pilhas alcalinas na maçaneta.
- Recomendamos que, para maior segurança, evite utilizar senhas sequenciais e se possível, troque sua(s) senha(s) regularmente.
- Caso sua maçaneta não funcione corretamente, envie-a para um agente de manutenção autorizado ELSYS. Nossa equipe ajudará a solucioná-la.

10. ESPECIFICAÇÕES TÉCNICAS

Produto	ESF-BM300S
Acesso	Senha numérica, TAG (RFID), Chave e Bluetooth
Cor	Prata
Acabamento	Aço Inox / Alumínio / Plástico
Display	Cristal líquido
Indicador de bateria	No display e aplicativo
Bloqueio automático	Temporizado (ajustável)
Proteção de umidade	IP44
Alimentação	3.6V~4.8V (4 pilhas alcalinas 1.5V AA)
Alim. de emergência	5V (Micro USB)
Duração das pilhas	1 ano para 10 acessos diários (c/ pilhas confiáveis)
Temperatura de operação	-20°C a 60°C
Dimensões (Comp x Diam)	Externo: 64 x 46mm / Interno: 56 x 38mm
Peso	420g
Instalação	Portas de 15 a 50mm

15. GARANTIA E ASSISTÊNCIA TÉCNICA

ABRANGÊNCIA E PRAZO DE GARANTIA:

1. Os produtos ELSYS são garantidos pelo fabricante contra defeito de fabricação pelo período de 1 (um) ano, nele já computados os 3 (três) meses estabelecidos por Lei (garantia legal).
2. É condição para o exercício do direito à garantia que o produto tenha sido instalado por técnicos autorizados.
3. A garantia abrange o conserto ou a substituição do produto nos casos em que, a critério exclusivo do fabricante, mostrar-se inviável o conserto.
4. O prazo desta garantia será contado a partir da data de aquisição do produto, comprovada esta mediante apresentação da nota fiscal.
5. Verificado defeito de fabricação dentro do prazo de garantia, o consumidor deverá contatar o vendedor ou dirigir-se a uma Assistência Técnica Autorizada ELSYS.
6. A embalagem deve ser preservada para o fim de remessa e retorno do produto da Assistência Técnica.
7. Análises e reparos, dentro do prazo de garantia, só poderão ser efetuados pela ELSYS ou por empresas autorizadas, sob pena de perda da garantia.

ESTÃO EXCLUÍDOS DESTA GARANTIA PRODUTOS:

1. Defeitos/danos decorrentes do descumprimento das orientações do técnico autorizado e cuidados indicados neste folheto, bem como aqueles causados por agentes da natureza (enchentes, raios, etc.) e acidentes (quedas, batidas, etc).
2. Defeitos decorrentes do uso em desacordo com as recomendações contidas neste folheto, ligações em tensão elétrica errada, em redes com variação de tensão ou instalação inadequada.
3. Danos externos na embalagem do produto.
4. Adulteração, violação ou rasura no laque e/ou número de série do produto.
5. Nota fiscal de venda ausente ou rasurada, modificações inseridas na nota fiscal ou quaisquer irregularidades, na nota fiscal ou no produto.

Sendo constatado, dentro do prazo de validade de garantia, que o defeito ou dano no produto não está coberto pela garantia, o consumidor será comunicado sobre o valor do orçamento para conserto do produto, sendo facultativa a aprovação, ou não, da execução dos serviços. No caso de aprovação deverá manifestar-se no prazo máximo de 7 (sete) dias contados da apresentação do orçamento, findo os quais, no silêncio do interessado será devida taxa de serviço no importe da tabela vigente na data do ocorrido. A partir do 31º (trigésimo primeiro) dia após tornar-se devida a taxa de serviço o silêncio do interessado ou sua negativa no pagamento da taxa de serviço autorizará o fabricante ou a Assistência Técnica Autorizada o direito de reter o produto e de dele se apropriar como contraprestação e ressarcimento dos custos e despesas e remuneração dos serviços prestados para elaboração do orçamento (taxa de serviço devida). Para maiores informações acesse o nosso site www.elsys.com.br ou contate o nosso SAC: 19-2101-0500.

Importado por:

ELSYS
ELSYS Equipamentos Eletrônicos Ltda.
Avenida Torquato Tapajós, 4.780
Bairro Colônia Santo Antônio
CEP: 69.093-018 - Manaus - AM - Brasil
CNPJ: 34.484.188/005-36

Rua Dr. Alcides Gomes de Miranda, 251
Galpão 1, 2 e 3 - Vila Pagano,
Valinhos-SP - CEP: 13277-220
CNPJ: 34.484.188/005-36

Projetado no Brasil / Fabricado na China

1 ANO DE GARANTIA

ELSYS
19-2101.0500
sac@elsys.com.br

f /elsysOficial
elsys.com.br

210906-A